



ТЕХНОГРАД

Сохраняя баланс интересов



DOORHAN®

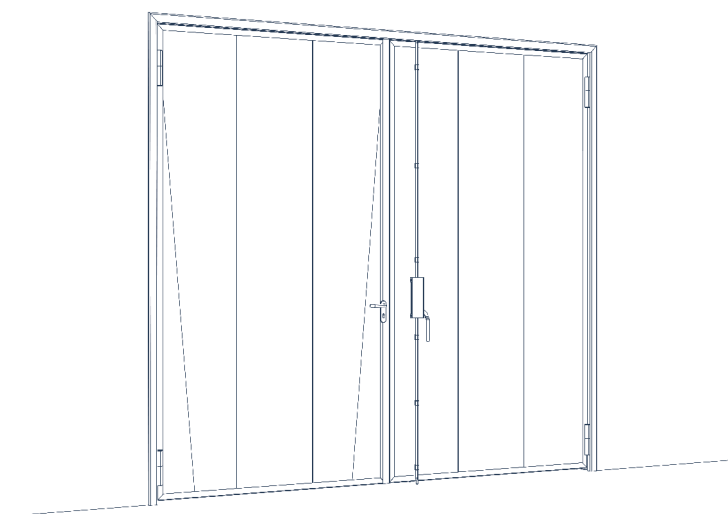


Ворота распашные гаражные из панелей с заполнением минеральной ватой серии VRGMV01

Инструкция по монтажу и эксплуатации

© DoorHan, 03.2021

Введение	2
Требования к проему	3
Инструменты	4
Комплектация	5
Монтаж ворот	6



1. ВВЕДЕНИЕ

Благодарим вас за приобретение продукции, изготовленной нашим предприятием!

Мы уверены, что вы останетесь довольны качеством нашей продукции. Перед установкой ворот внимательно ознакомьтесь с настоящей инструкцией, в которой подробно описан процесс сборки и монтажа распашных гаражных ворот DoorHan.

Если в процессе установки ворот у вас возникнут затруднения, то вы можете обратиться за помощью в службу технической поддержки нашей компании (см. «Сервисная служба»).

▲ ВНИМАНИЕ

- Запрещено устанавливать на ворота детали, которые не входят в комплект поставки.
- Запрещено проводить монтажные работы в присутствии детей.
- При монтаже электропривода следуйте инструкции, входящей в его комплект.
- Перед началом установки ворот убедитесь, что проем подготовлен и пригоден для монтажа.
- Проем ворот всегда должен быть свободным от посторонних предметов.

1.1. ОБЩИЕ УКАЗАНИЯ К МОНТАЖУ

Требования к бригаде

- Оптимальная численность монтажной бригады составляет 2 человека. При монтаже ворот, оснащенных приводом, в состав бригады должен входить квалифицированный электрик.
- Среднее время проведения монтажа — 3,5 часа.
- Монтаж ворот должны осуществлять бригады, прошедшие обучение и получившие соответствующие сертификаты в центрах обучения DoorHan.
- Бригада должна быть обеспечена специальными монтажными инструментами (см. стр. 4).

Ответственность за монтаж

- Концерн DoorHan не осуществляет непосредственного контроля за монтажом, обслуживанием и эксплуатацией ворот, а также не несет ответственность за безопасность их установки и качество монтажа.
- Содержание данной инструкции не может служить основанием для предъявления любого рода претензий концерну DoorHan.
- Ответственность за качество монтажа распашных гаражных ворот несет организация, осуществляющая монтаж.

Концерн DoorHan оставляет за собой право на внесение изменений в данную инструкцию без уведомления заказчика.

1.2. ЭКСПЛУАТАЦИЯ ВОРОТ

- Ворота должны открываться и закрываться без затруднений.
- Закрывание и открывание ворот необходимо осуществлять строго с помощью установленной ручки.
- В зоне работы ворот во время их эксплуатации не должно быть детей, животных и посторонних предметов.
- В случае установленной в полотно ворот калитки, запрещается наступать или класть на порог тяжелые предметы. Это может привести к провисанию створки.

1.3. АВАРИЙНЫЕ СИТУАЦИИ

- В случае поломки ворот запрещено самостоятельно проводить ремонтные работы. Рекомендуется вызвать сервисную службу.
- В случае затруднительного движения полотна ворот убедитесь, что все комплектующие ворот в по-

рядке, и уже после этого проведите регулировку. Если есть повреждения, то необходимо связаться с сервисной службой.

1.4. СЕРВИСНАЯ СЛУЖБА

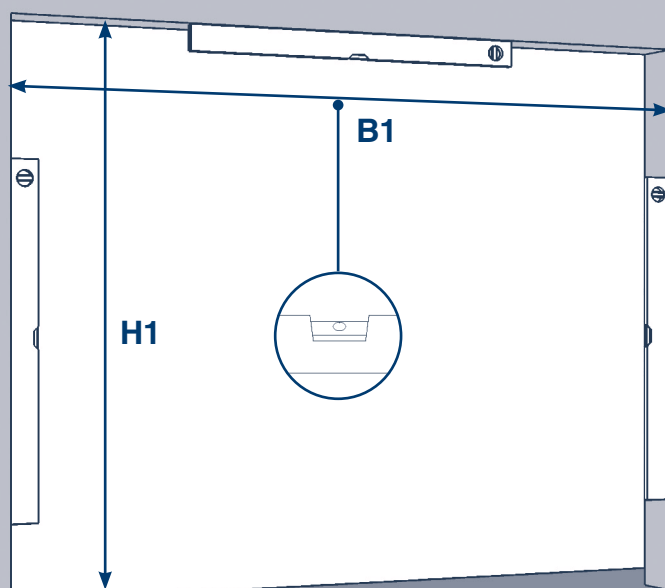
В случае возникновения затруднений обращайтесь в сервисную службу по следующим адресам:

- 1) support@doorhan.com;
- 2) по адресу покупки изделия.

Вы можете связаться с вашим дилером по всем вопросам, возникшим в ходе эксплуатации ворот. Адрес и телефоны указаны в договоре.

2. ТРЕБОВАНИЯ К ПРОЕМУ

Рис. 2.1



Параметры проема

H — высота проема (расстояние от пола до верха проема);

B — ширина проема (расстояние от левого края до правого края проема).

При снятии вышеуказанных размеров проема рекомендуется проводить замер каждой величины как минимум в трех местах.

При замере H и B за итоговый размер всегда принимается наименьшая величина.

На стадии замера следует также обратить внимание на следующие параметры:

- Проем может быть как прямоугольной, так и другой формы.
- Поверхность плоскостей проема должна быть ровной и гладкой. Перепад уровня пола по всей длине проема должен составлять не более 1 см.
- Пространство, необходимое для монтажа ворот, должно быть полностью свободным.

Если подготовленный заказчиком проем не соответствует изложенным требованиям, он обязан устранить недостатки до начала монтажа ворот.

3. ИНСТРУМЕНТЫ

Рис. 3.1. Карандаш

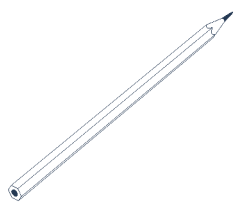


Рис. 3.2. Рулетка

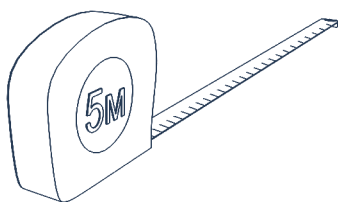


Рис. 3.3. Строительный уровень 1,5 м

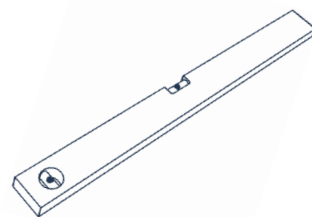


Рис. 3.4. Набор отверток

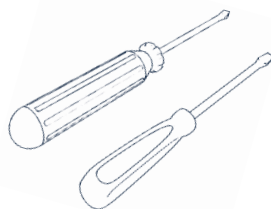


Рис. 3.5. Перфоратор

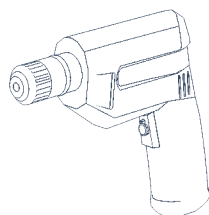


Рис. 3.6. Набор сверл по металлу

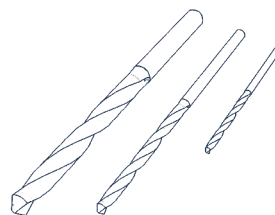


Рис. 3.7. Комплект насадок шестигранных

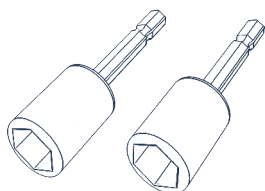


Рис. 3.8. Набор гаечных ключей

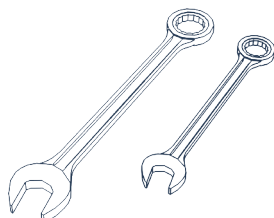


Рис. 3.9. Стремянка

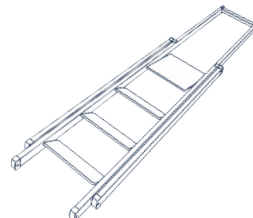


Рис. 3.10. Шлифовальная машина

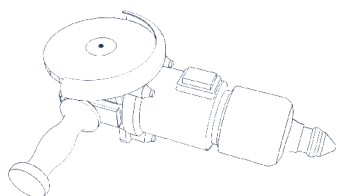


Рис. 3.11. Клепальный инструмент

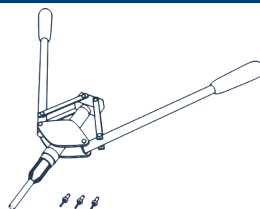


Рис. 3.12. Молоток

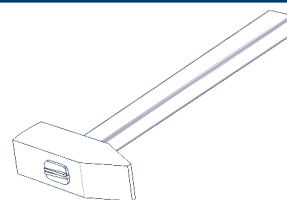


Рис. 3.13. Пассатижи

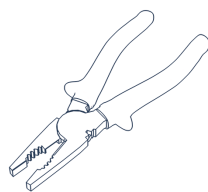


Рис. 3.14. Перчатки

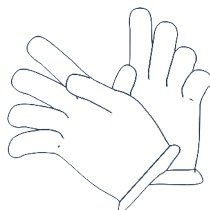


Рис. 3.15. Очки защитные

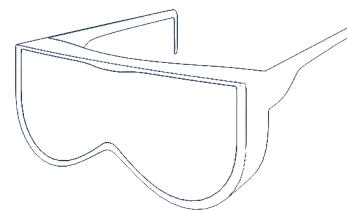
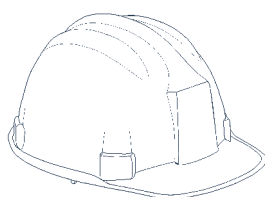


Рис. 3.16. Каска строительная



4. КОМПЛЕКТАЦИЯ

Рис. 4.1. Вертикальная стойка рамы

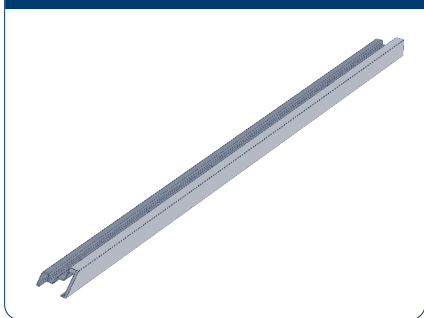


Рис. 4.2. Горизонтальная стойка рамы

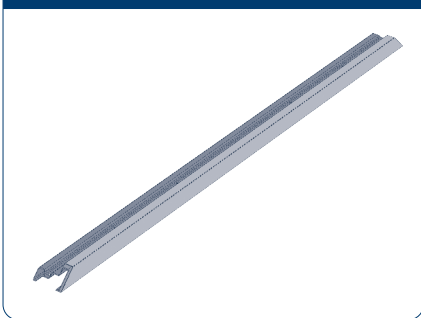


Рис. 4.3. Створка в сборе с замком



Рис. 4.4. Створка в сборе без замка

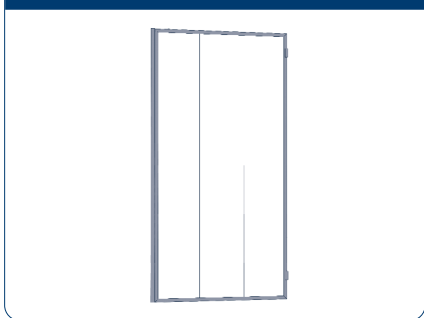


Рис. 4.5. Задвижка

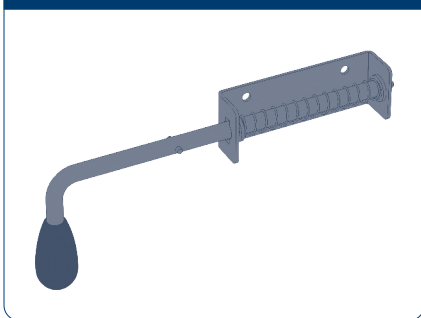


Рис. 4.6. Пластина крепления привода



Рис. 4.7. Болт анкерный 12×120 мм

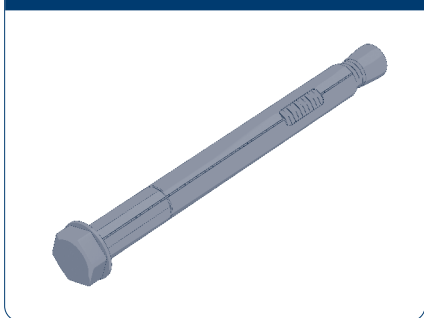


Рис. 4.8. Саморез по металлу 4,2×16 мм

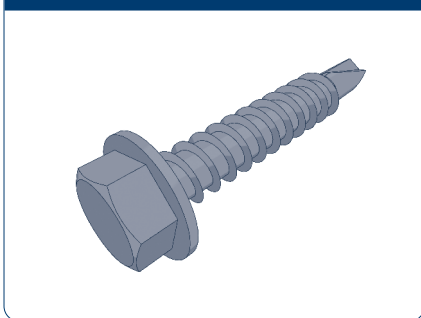


Рис. 4.9. Заклепка 4×14 мм

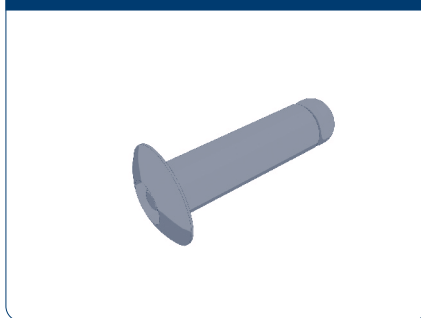
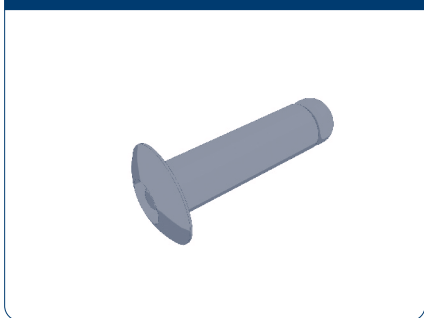
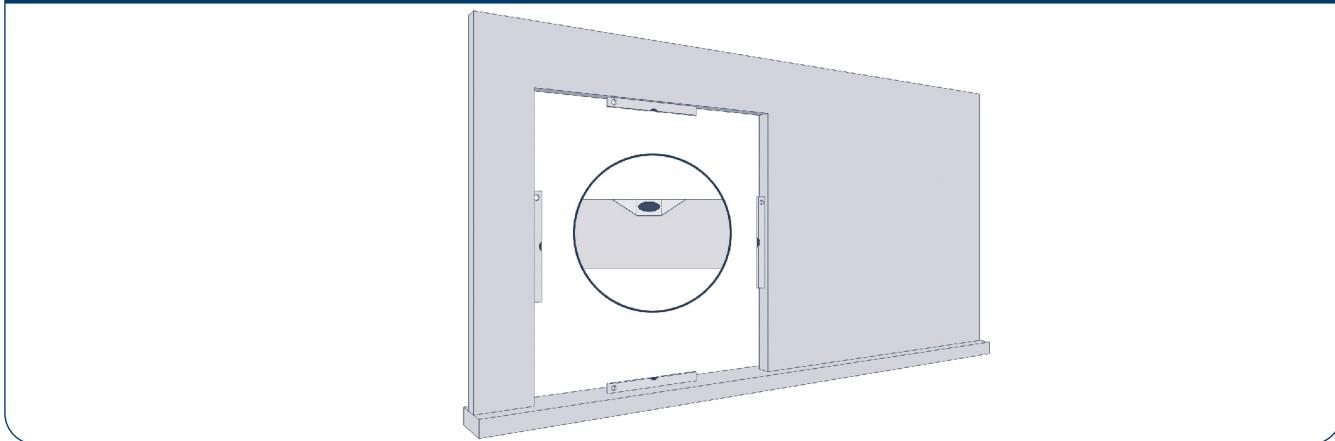


Рис. 4.10. Болт М 10×20 мм



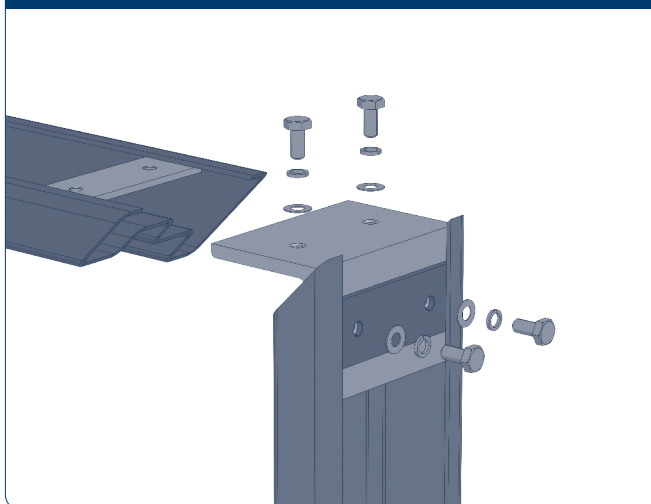
5. МОНТАЖ ВОРОТ

Рис. 5.1



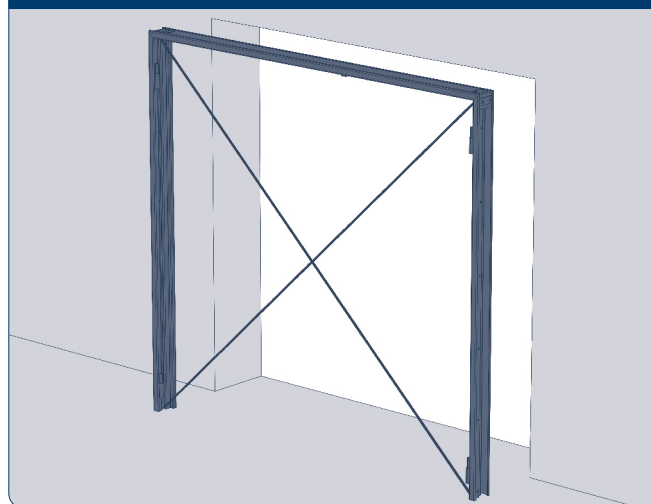
Для обеспечения правильного монтажа внутренняя поверхность проема должна быть ровной и гладкой. Перепад уровня по всему периметру проема должен составлять не более 1 см. Монтаж проводить так, чтобы от пола до нижнего края полотна ворот оставалось 20–25 мм.

Рис. 5.2



Соберите раму, соединив горизонтальную и вертикальные стойки с помощью сухарей, болтов и шайб.

Рис. 5.3

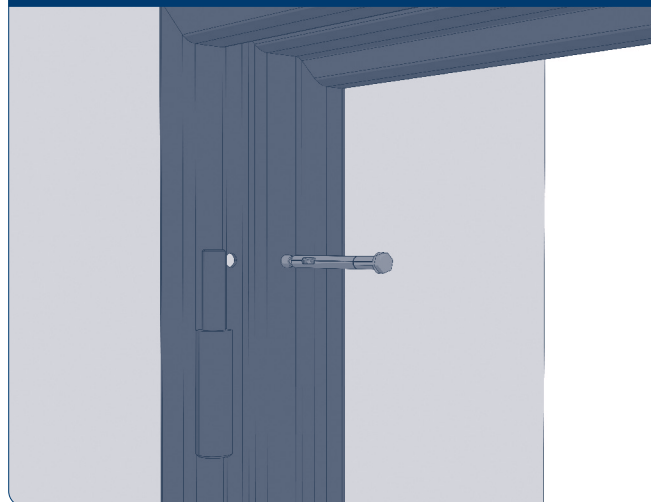


Вставьте раму в проем и выровняйте по уровню. Замерьте диагонали. Разница не должна быть более 5 мм.

Рис. 5.4



Рис. 5.5



По отверстиям в вертикальных стойках рамы просверлите отверстия в проеме. Закрепите раму в проеме с помощью анкерных болтов 12×120 мм. Проверьте равенство диагоналей.

Рис. 5.6

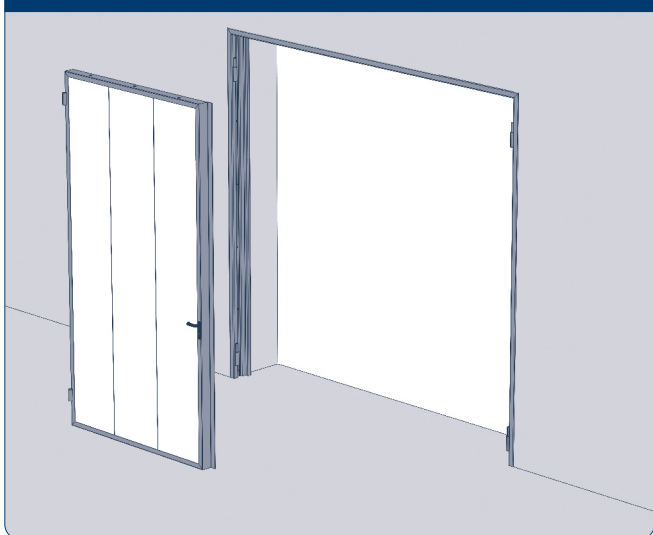
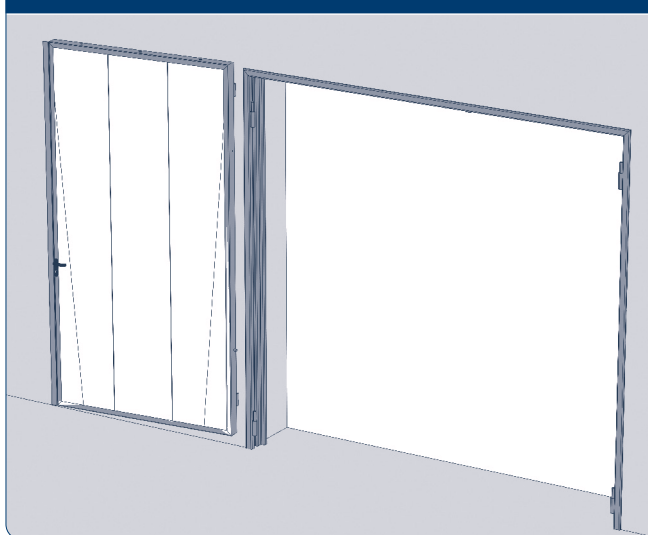


Рис. 5.7



Навесьте левую створку в сборе с замком на петли левой вертикальной стойки. Перед навешиванием правой створки на петли необходимо установить ригельную задвижку. Ригельная задвижка может быть установлена двумя способами: с наружной или с внутренней стороны ворот.

Рис. 5.8

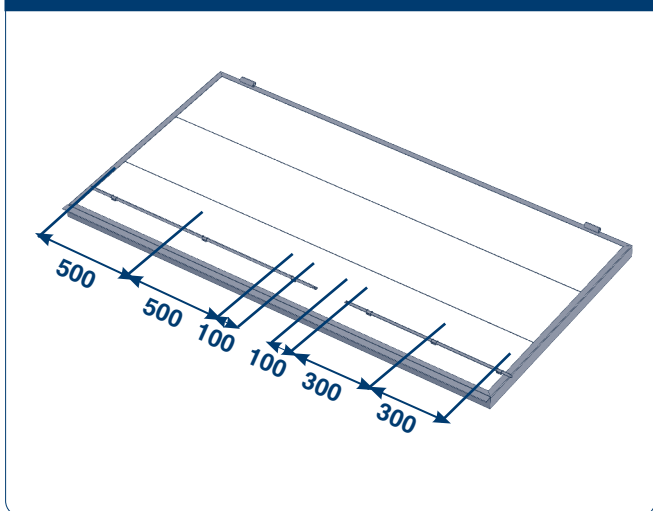
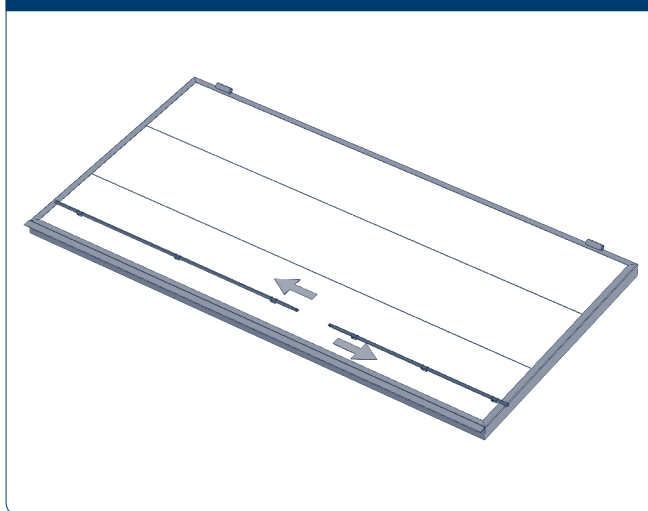
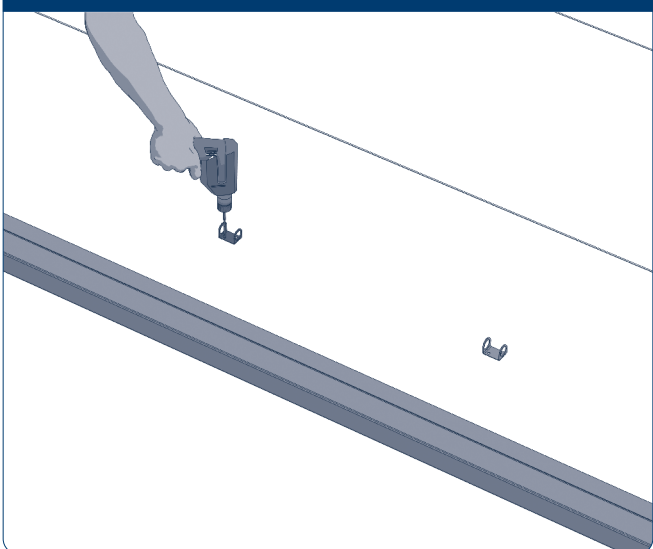


Рис. 5.9



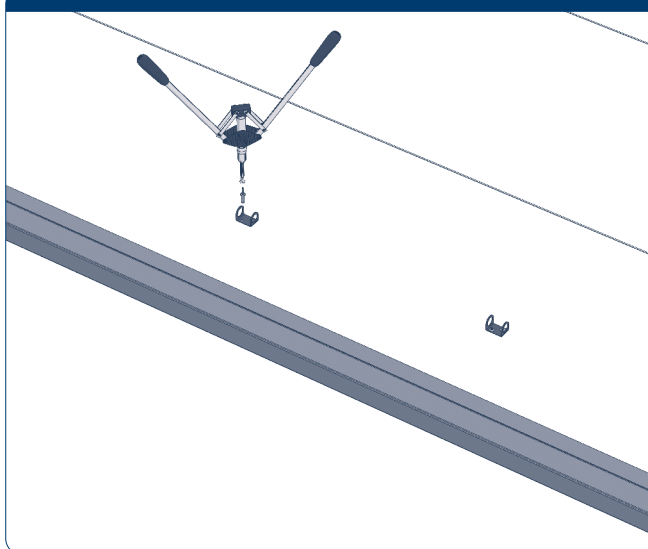
Наметьте места крепления кронштейнов ригельной задвижки.

Рис. 5.10

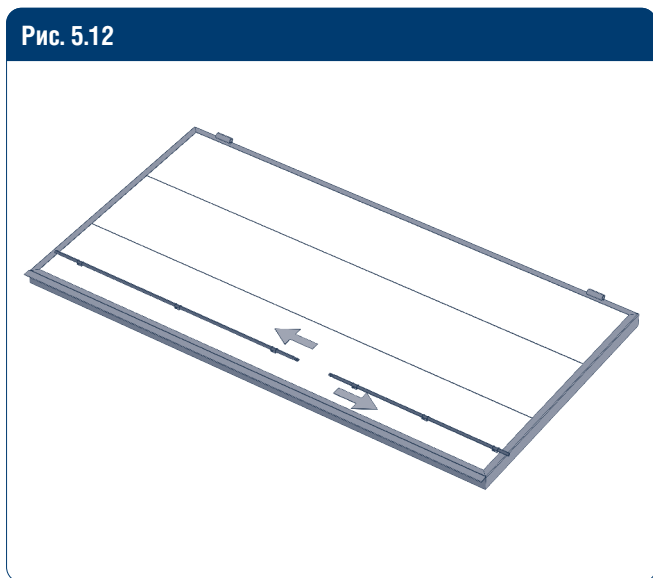


Просверлите отверстие диаметром 4,2 мм.

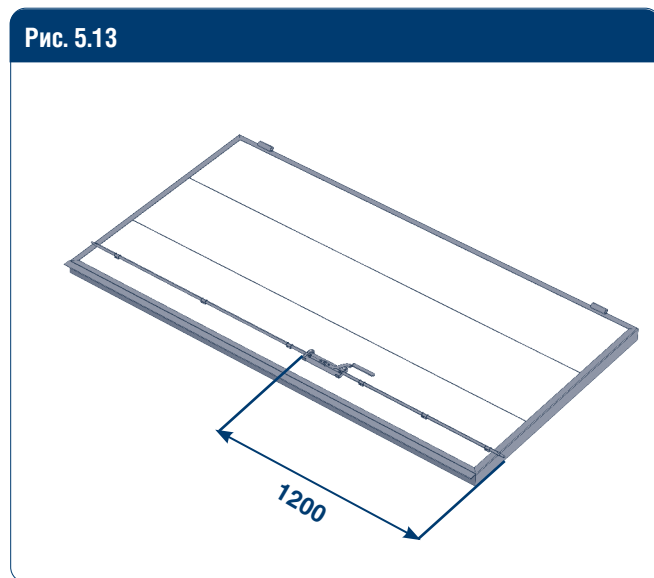
Рис. 5.11



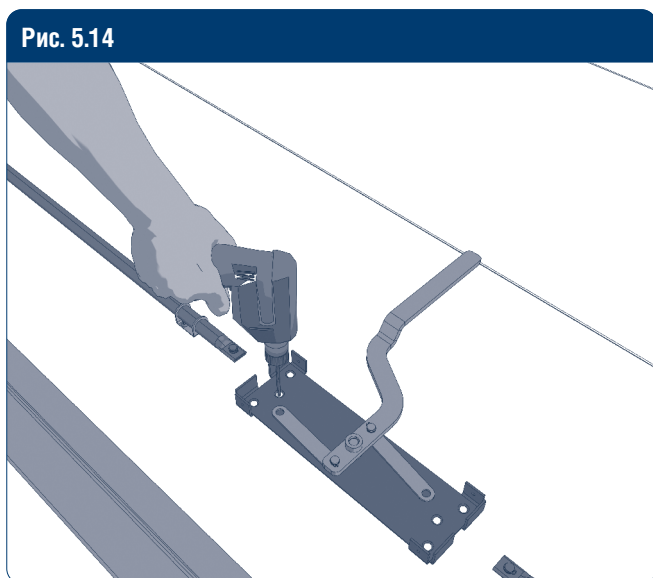
Закрепите кронштейны ригельной задвижки при помощи клепок.



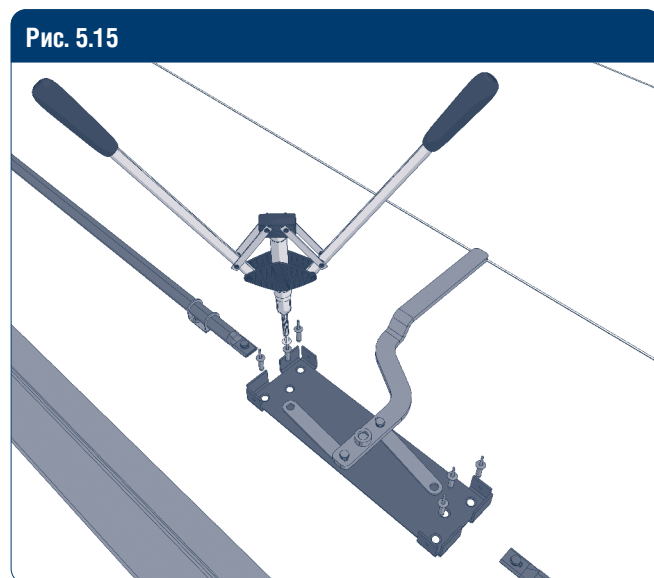
Вставьте ригели в кронштейны.



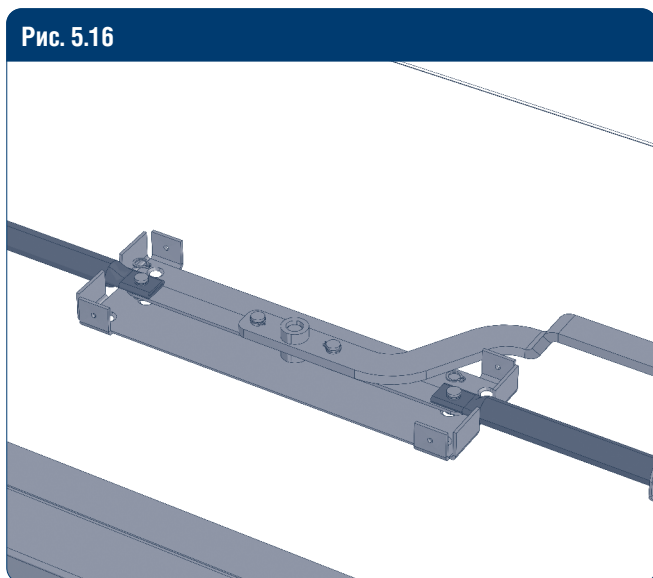
Установите механизм задвижки на расстоянии 1 200 мм от нижней части полотна.



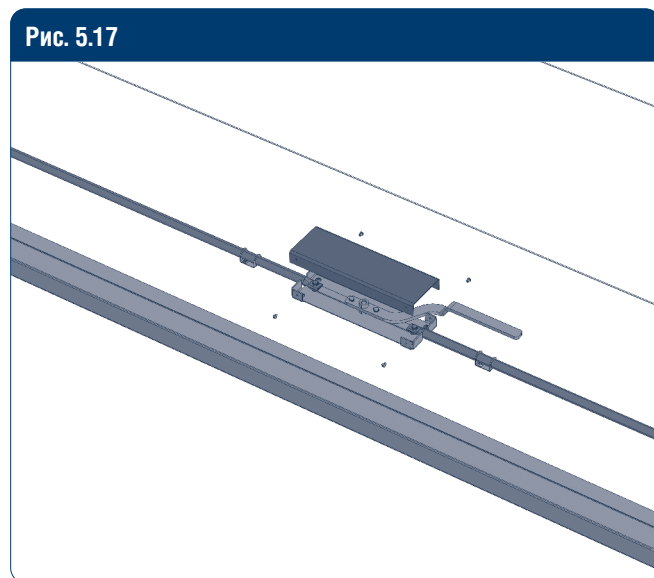
Просверлите шесть отверстий диаметром 4,2 мм для крепления задвижки.



Закрепите механизм задвижки заклепками при помощи клепателя.



Закрепите ригели на оси тяг механизма задвижки и зафиксируйте их при помощи стопорных колец.



Установите крышку механизма задвижки, закрепив ее при помощи четырех винтов.

Рис. 5.18

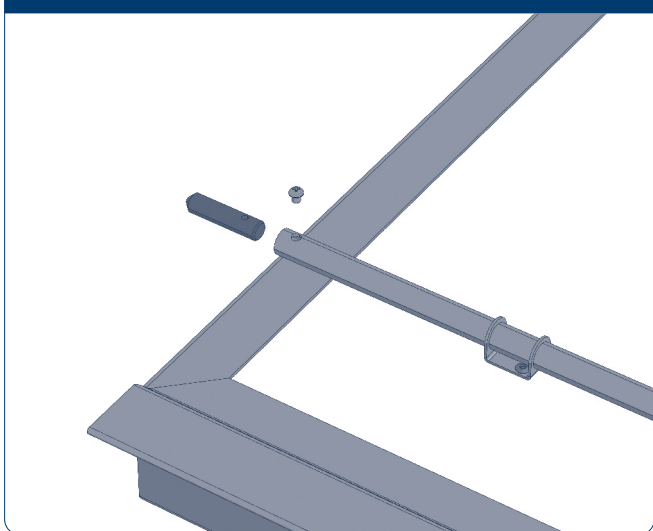
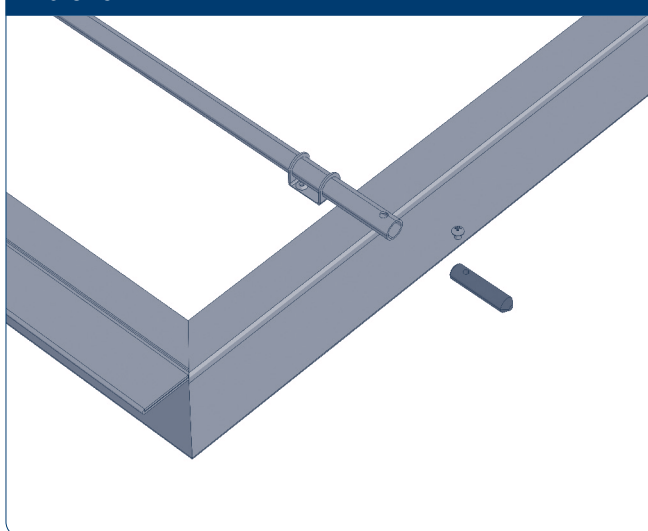


Рис. 5.19



При монтаже ригельной задвижки с внешней стороны ворот установите стальные штыри в ригели задвижки снизу и сверху. Зафиксируйте их при помощи винтов.

Рис. 5.20

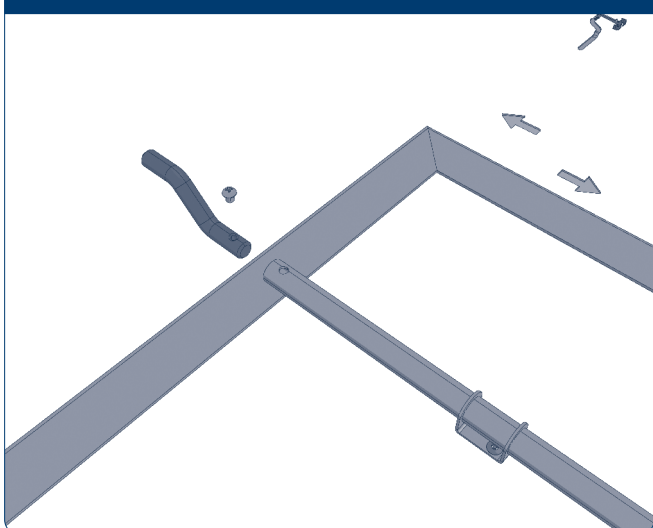
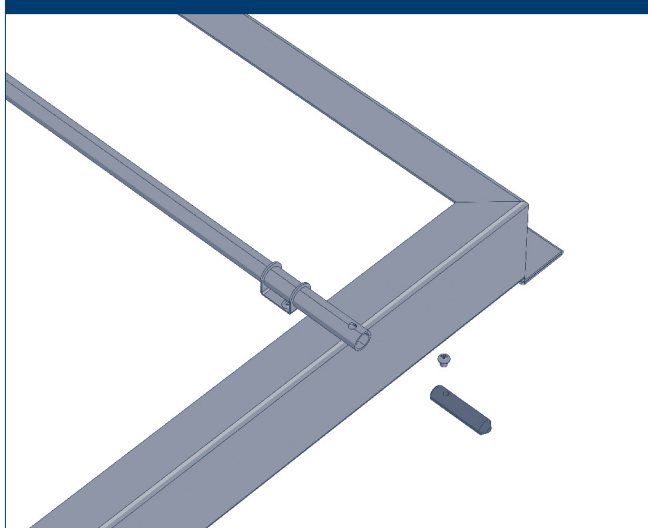


Рис. 5.21



При монтаже ригельной задвижки с внутренней стороны ворот снизу полотна установите обычный стальной штырь, а в верхней части полотна установите фигурный штырь. Зафиксируйте их при помощи винтов.

Рис. 5.22

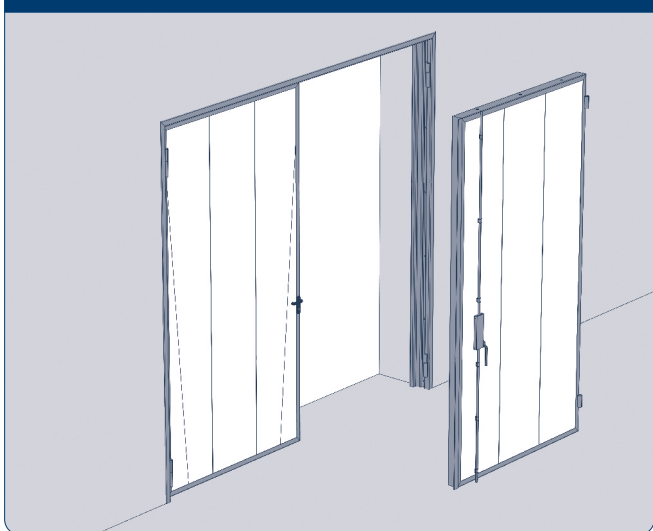
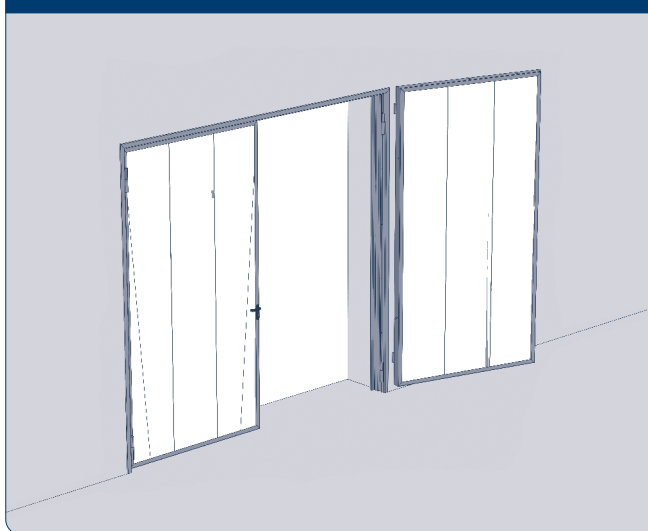
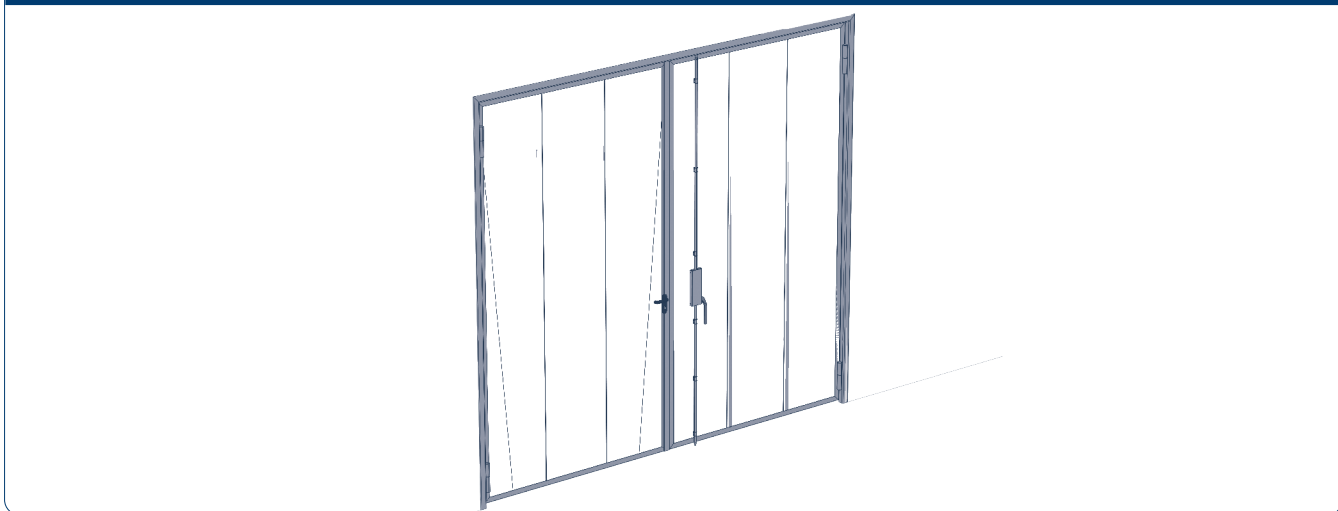


Рис. 5.23



Навесьте правую створку в сборе с ригельной задвижкой на петли правой вертикальной стойки. Зазор между створкой и полом должен составлять 20–25 мм.

Рис. 5.24



Подготовка места фиксации ригеля в полу одинакова как для внешней, так и для внутренней установки задвижки, а верхнее крепление ригеля в раму различается.

Рис. 5.25

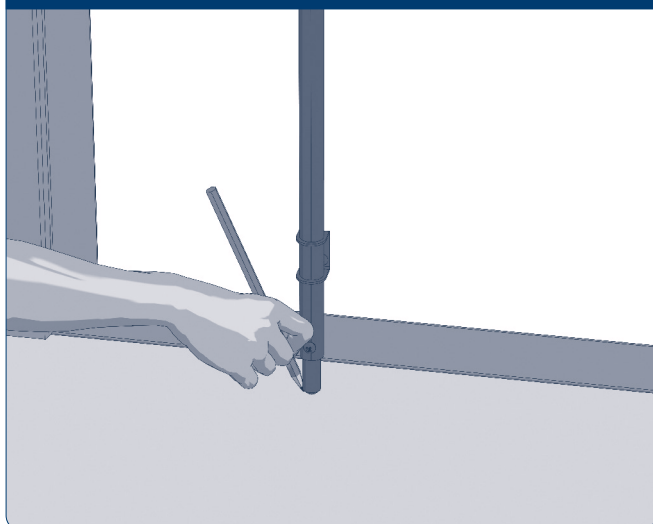
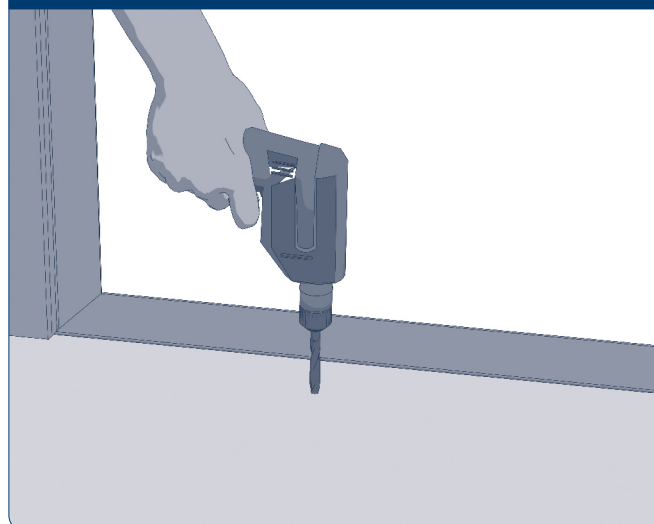


Рис. 5.26



При монтаже ригельной задвижки с наружной стороны ворот отметьте место для ее фиксации в полу. Просверлите отверстие глубиной 40 мм и диаметром 15 мм.

Рис. 5.27

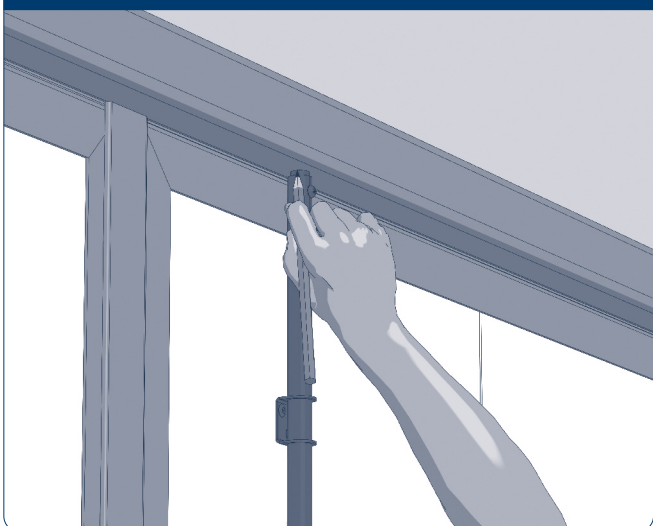


Рис. 5.28



При монтаже ригельной задвижки с наружной стороны ворот отметьте место для ее фиксации в горизонтальном профиле и просверлите отверстие диаметром 15 мм.

Рис. 5.29

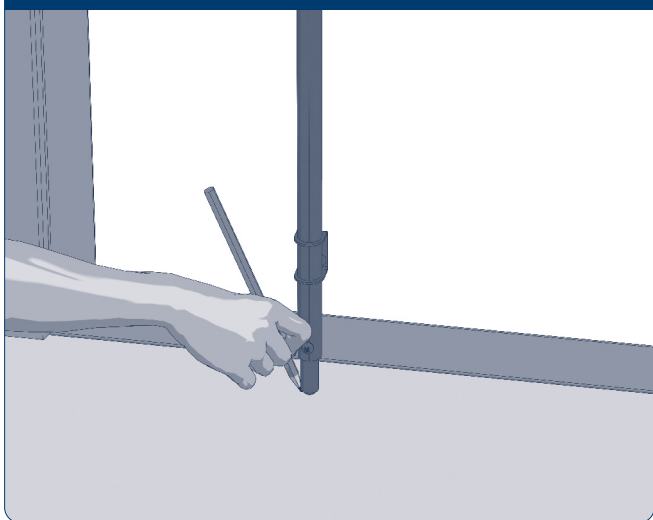
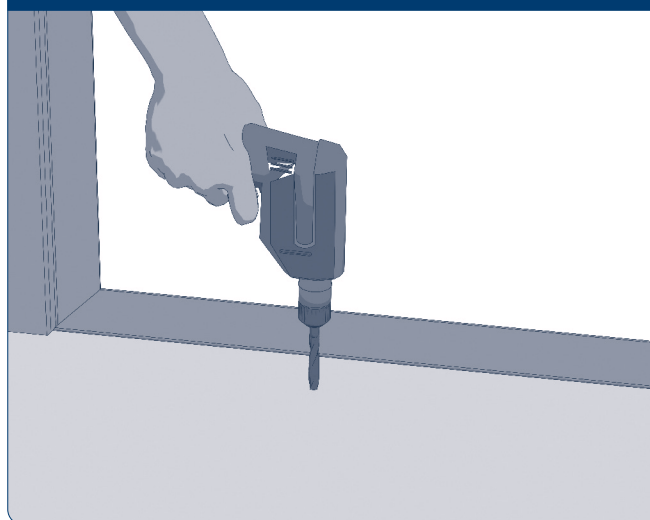


Рис. 5.30



При монтаже ригельной задвижки с внутренней стороны ворот отметьте место для ее фиксации в полу. Просверлите отверстие глубиной 40 мм и диаметром 15 мм.

Рис. 5.31

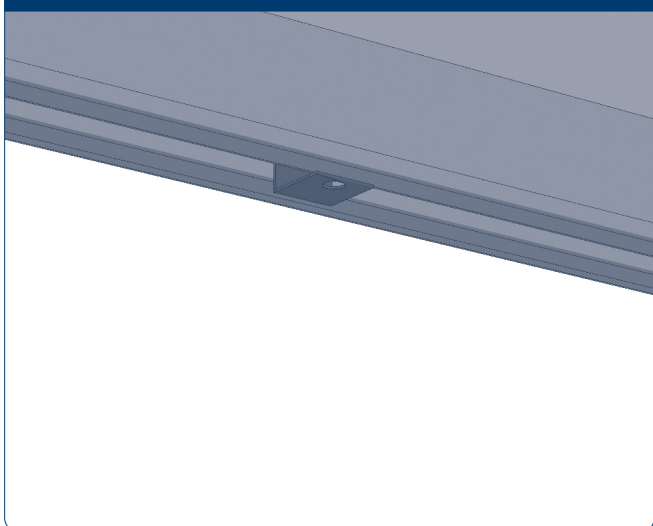
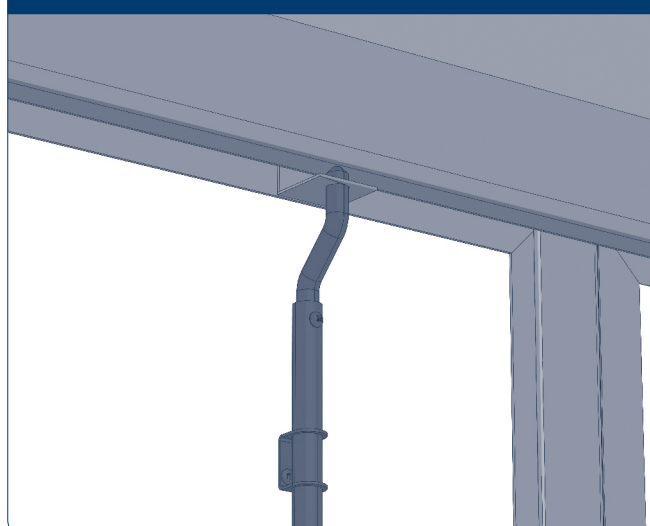


Рис. 5.32



При монтаже ригельной задвижки с внутренней стороны ворот к горизонтальному профилю рамы необходимо приварить кронштейн для ее фиксации.

Рис. 5.33

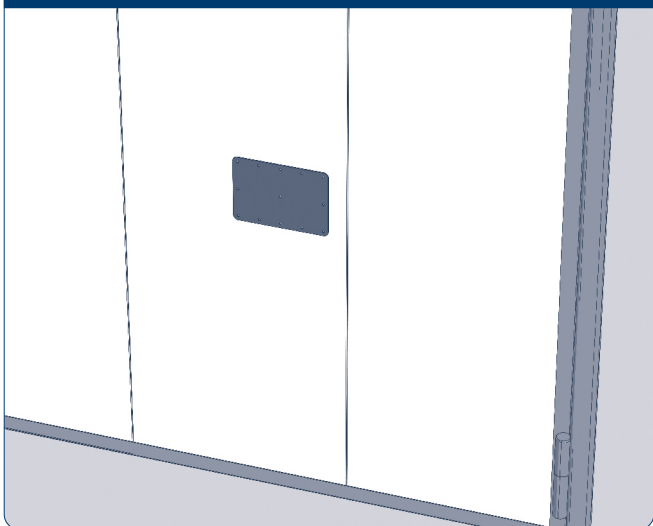
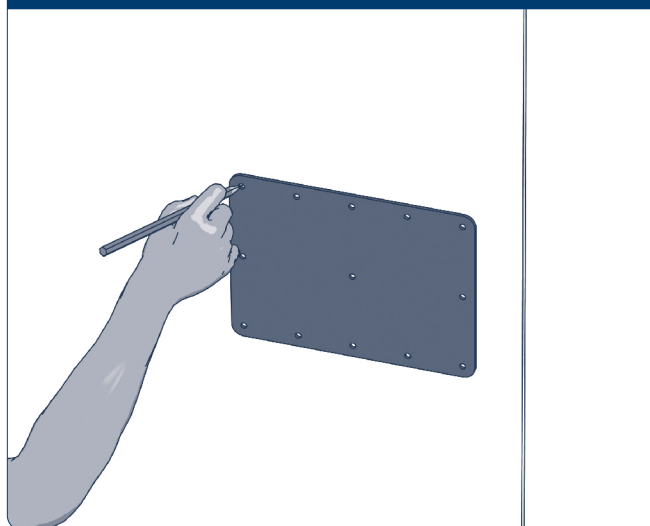
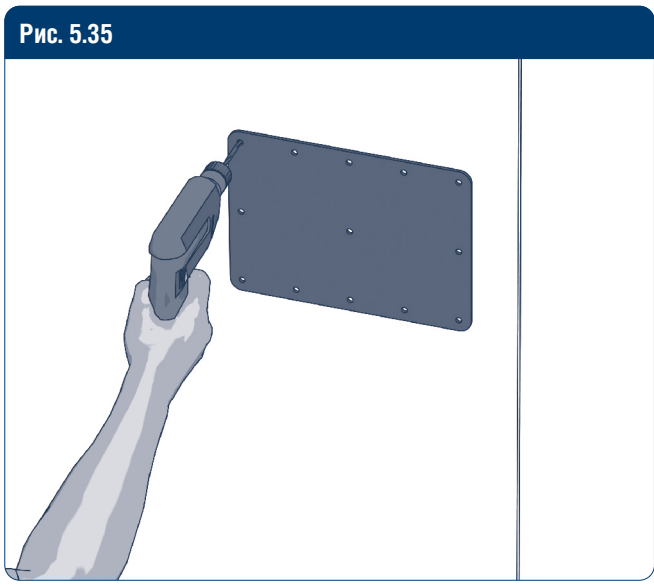


Рис. 5.34

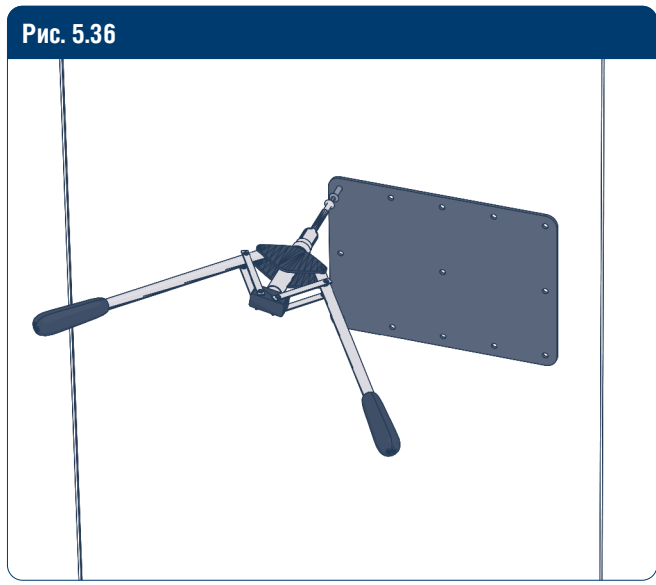


В случае оснащения ворот приводом необходимо установить пластину под его крепление.

Отметьте места крепления пластины.



По отверстиям в пластине крепления привода просверлите отверстия в полотне.



Закрепите пластину клепателем с помощью заклепок 4×14 мм.

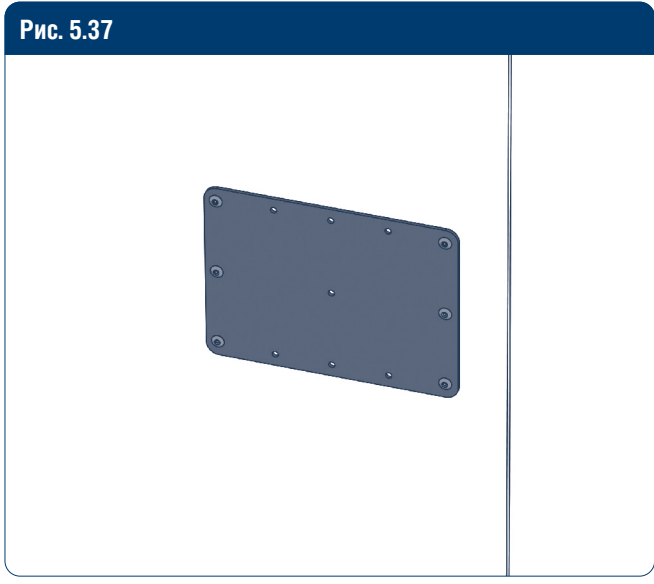


Рис. 5.37

DOORHAN[®]



Концерн DoorHan благодарит вас за приобретение нашей продукции. Мы надеемся, что вы останетесь довольны качеством данного изделия.

По вопросам приобретения, дистрибьюции и технического обслуживания обращайтесь в компанию ТЕХНОГРАД:

г. Минск, а/г Озерцо, ул. Дзержинского, д. 26а, 3-й этаж

Телефоны:
+375175174470 (телефон / факс)
+375447752155 (A1 / Viber)
+375295318672 (МТС)

E-mail: info@technograd.by
www.technograd.by